

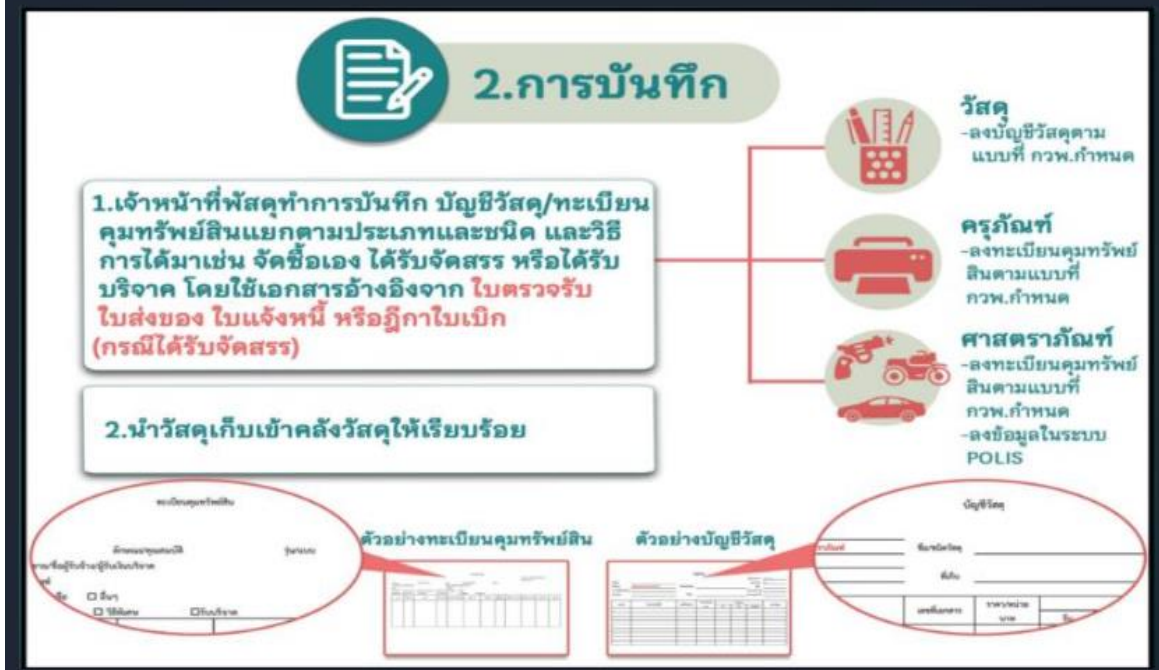
แนวทางการปฏิบัติ

การจัดการทรัพย์สินของราชการ ของบริจาค

1. การจัดเก็บ



2. การบันทึก



3. การเบิกจ่าย



4. การยืม



5. การบำรุงรักษา

MAINTENANCE

5. การบำรุงรักษา

ออกคำสั่งมอบหมายหน้าที่ดูแลรับผิดชอบ ทرفิฟลิ้นส่วนกลางของราชการ

เจ้าหน้าที่พัสดุ หรือ เจ้าหน้าที่ผู้ดูแลรับผิดชอบทرفิฟลิ้นของทางราชการ ปฏิบัติตามแนวทาง ดังนี้

บำรุงรักษาแบบป้องกันความเสียหาย

- การทำความสะอาด *ประจำเดือน/ปี*
- การตรวจสอบสภาพความพร้อมการใช้งาน
- การใช้งานให้ออกคือตามคู่มือการใช้ โดยเจ้าหน้าที่พัสดุเป็นผู้ดำเนินการ หรือให้ผู้ขาย/ผู้รับจ้าง ดูแลตามข้อกำหนดในสัญญา

บำรุงรักษาแบบซ่อมแซมแก้ไข

- หากเสียหายน้อย ให้รีบดำเนินการแก้ไขโดยด่วน
- หากเสียหายมาก ให้ติดต่อผู้รับประกัน (ผู้ขาย/ผู้รับจ้าง) เพื่อซ่อมแซมแก้ไขโดยเร็ว (ในกรณีมีประกัน)
- ในกรณีไม่มีหรือหมดระยะเวลาประกัน ให้ดำเนินการจัดจ้างซ่อมแซม ตามความจำเป็น

ตัวอย่าง

6. การตรวจสอบ

6. การตรวจสอบ

1. การตรวจสอบพัสดุประจำปี

ผู้กำกับการสถานี (ผู้แต่งตั้ง)

แต่งตั้ง

คณะกรรมการตรวจสอบพัสดุประจำปี

เสนอผลการตรวจสอบภายใน 30 วัน นับตั้งแต่เริ่มตรวจสอบ

ผู้กำกับการสถานี (ผู้แต่งตั้ง)

ก่อนสิ้นเดือนกันยายน

- แต่งตั้งเจ้าหน้าที่ตรวจสอบการรับ-จ่ายพัสดุและตรวจนับพัสดุประเภทที่คงเหลือ จนถึงวันที่ 1 ตุลาคมปีก่อน จนถึงวันที่ 30 กันยายน ปีปัจจุบัน

คณะกรรมการต้องไม่ใช่เจ้าหน้าที่พัสดุ

วันทำการแรก เดือนตุลาคม

ดำเนินการตรวจสอบพัสดุ

- รับ-จ่ายพัสดุ ถูกคือหรือไม่
- พัสตุดคงเหลือมีอยู่ ครบตามบัญชีหรือทะเบียนหรือไม่
- พัสตุดชำรุด เสื่อมคุณภาพ หรือสูญไปเพราะเหตุใด
- พัสตุดไม่จำเป็นต้องใช้ในราชการหรือไม่

- รับรายงานผลการตรวจพัสดุประจำปี และเสนอไปยัง บก.
- ส่งสำเนารายงานไปยัง สำนักงานตรวจเงินแผ่นดิน 1 ชุด

2. การตรวจสอบพัสดุระหว่างปี

กรณีผู้มีคุณวุฒิ วัสดุ ที่เสื่อมสภาพ ใช้การไม่ได้ หรือเสื่อมคุณภาพ ในช่วงระยะเวลาประจำปี สามารถดำเนินการขอจำหน่ายพัสดุดังกล่าวได้ โดยมีขั้นตอนการปฏิบัติดังนี้

1. ทำหนังสือถึง บก. เพื่อขออนุมัติจำหน่ายพัสดุ โดยบอกเหตุผลที่ขอจำหน่าย ระบุรายละเอียด ปีที่ รุน หมายเลขเครื่อง หมายเลขครุภัณฑ์ (ใช้แบบฟอร์มเหมือนกับการตรวจสอบประจำปี)
2. หน่วยงานส่งรายชื่อคณะกรรมการสอบหาข้อเท็จจริง จำนวน 3 คน เป็นข้าราชการ(ให้มีเจ้าหน้าที่พัสดุ) ให้กับงานพัสดุ บก.
3. เมื่อแต่งตั้งกรรมการสอบหาข้อเท็จจริงแล้ว ให้คณะกรรมการรายงานผลการสอบหาข้อเท็จจริงเสนอหัวหน้าส่วนราชการ เพื่ออนุมัติให้ดำเนินการตามระเบียบพัสดุ

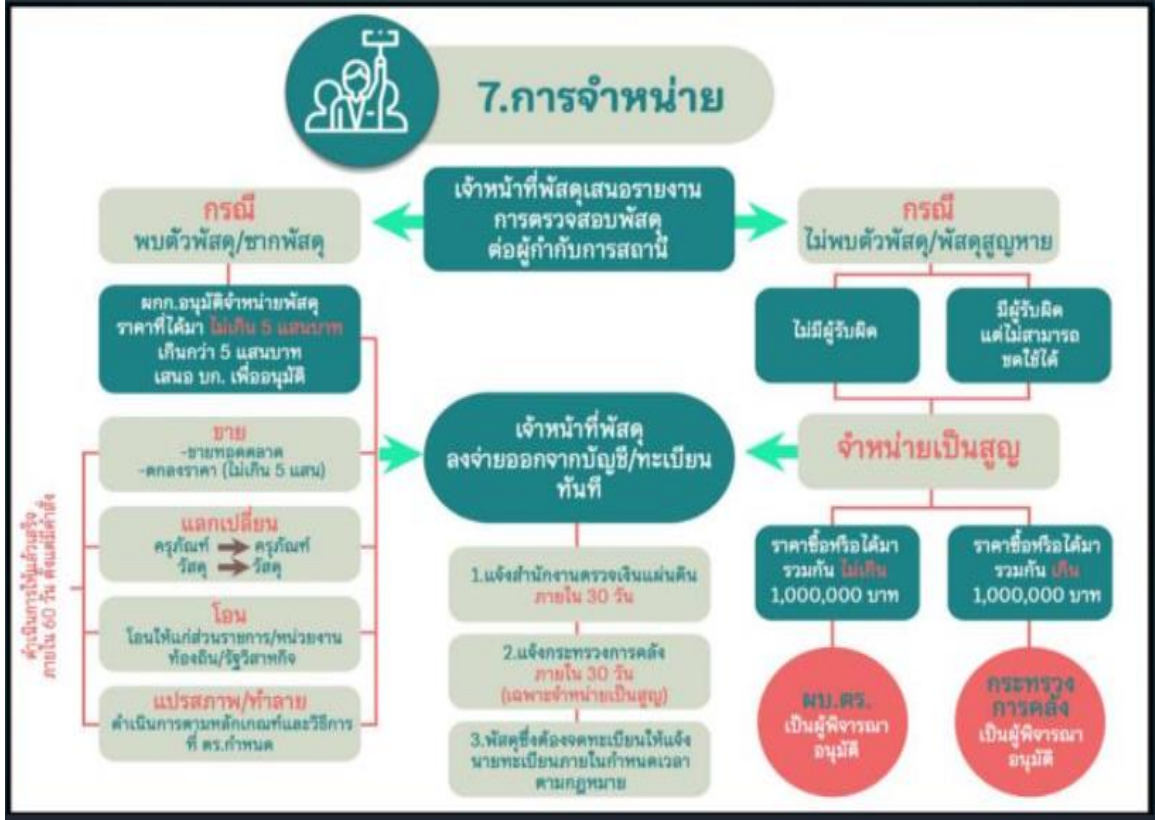
กรณี

- มีพัสดุชำรุด เสื่อมสภาพ หรือสูญไปหรือไม่จำเป็นต้องใช้ในราชการต่อไป
- ถ้าเห็นได้อย่างชัดเจนว่าเป็นการเสื่อมสภาพเนื่องจากการใช้งานตามปกติ หรือสูญไปตามธรรมชาติ พิจารณาถึงการเพื่อจำหน่ายพัสดุ
- ตั้งคณะกรรมการสอบหาข้อเท็จจริง
- สอบหาข้อเท็จจริง ว่าพัสดุ เสื่อมสภาพหรือสูญไป หรือไม่จำเป็นต้องใช้ในราชการ จริงหรือไม่
- มีผู้ต้องรับผิดชอบหรือไม่

รายงานผลการสอบหาข้อเท็จจริง พร้อมความเห็นต่อผู้แต่งตั้ง ภายในระยะเวลาที่กำหนดในคำสั่ง

- จะสั่งหาผู้รับผิดชอบ
- ดำเนินการตามกฎหมายและระเบียบที่เกี่ยวข้อง
- ไม่มีผู้ต้องรับผิดชอบ พิจารณาถึงการเพื่อจำหน่ายพัสดุดังกล่าว

7.การจำหน่าย



การจัดเก็บของกลาง

1.การเก็บรักษา



2. การตรวจสอบ



3. การคืนของหลวง



4. การจำหน่ายของกลาง



